

# Los mexicanos en busca de oportunidades educativas: impacto positivo para el futuro de Estados Unidos

J U N I O  
2 0 1 9

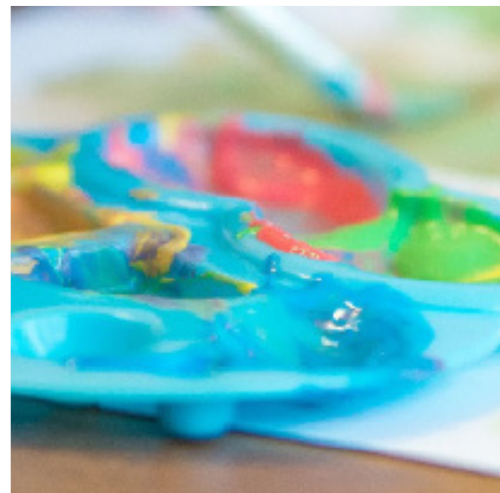


[www.mexainstitute.org](http://www.mexainstitute.org) 

[difusion@mexainstitute.org](mailto:difusion@mexainstitute.org) 

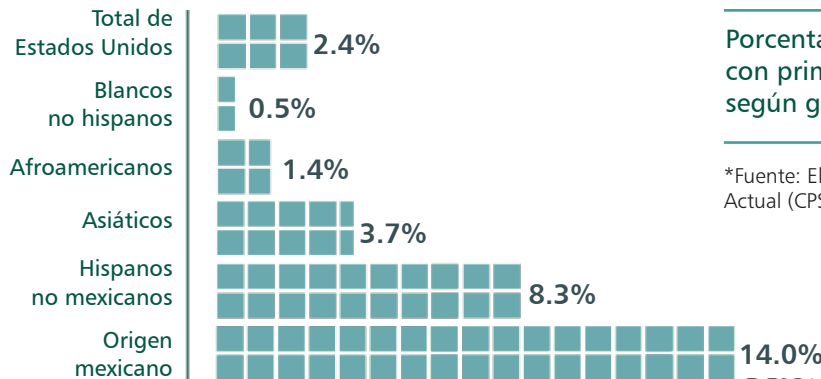
[@mexainstitute](https://twitter.com/mexainstitute) 

[@mexainstitute](https://www.facebook.com/mexainstitute) 



## En comparación con otros grupos, las personas de origen mexicano presentan un menor nivel educativo

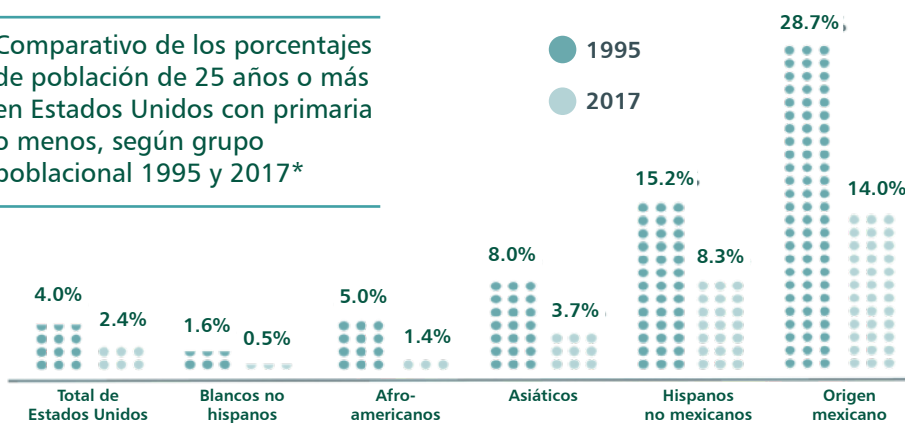
Tomando en cuenta que esta comunidad tendrá un papel fundamental en el futuro de Estados Unidos, las limitantes que enfrenta hoy en el acceso al sistema educativo, no solo la colocan en desventaja frente a otros grupos, sino que esto afecta en general al desarrollo del país.



Porcentaje de personas de 25 años o más con primaria o menos en Estados Unidos, según grupo poblacional (2017)\*

\*Fuente: Elaborado con base en Encuesta de la Población Actual (CPS) 2017, Oficina del Censo de Estados Unidos.

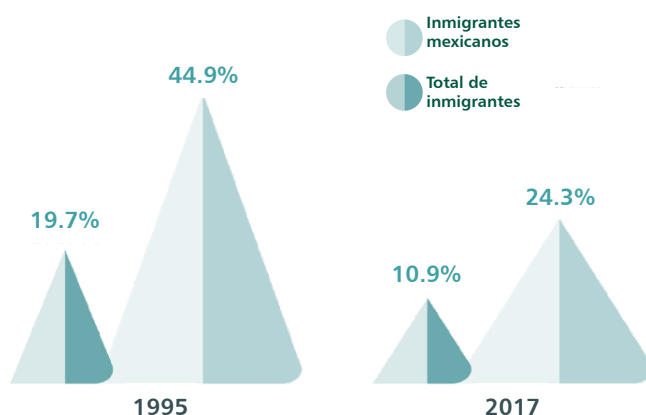
Comparativo de los porcentajes de población de 25 años o más en Estados Unidos con primaria o menos, según grupo poblacional 1995 y 2017\*



Entre **1995 y 2017**, la proporción de población de origen mexicano con **primaria o menos** pasó de **3 de cada 10 a 1 de cada 10**.

\*Fuente: Elaborado con base en Encuesta de la Población Actual (CPS) 2017, Oficina del Censo de Estados Unidos.

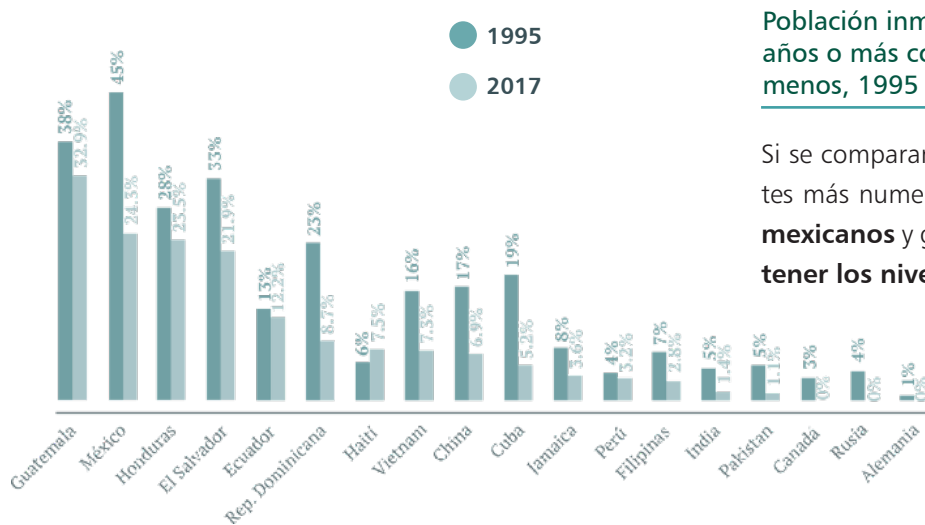
Si seleccionamos solo a la población inmigrante, los datos son poco alentadores.



Comparativo de los porcentajes de población inmigrante de 25 años o más con primaria o menos, 1995 y 2017\*

\*Fuente: Elaborado con base en Encuesta de la Población Actual (CPS) 2017, Oficina del Censo de Estados Unidos.

Los porcentajes de personas con muy baja educación son mayores, **pero han disminuido en el tiempo**. A pesar de **aportar diariamente a la economía** de Estados Unidos, las personas de origen mexicano **no cuentan con las condiciones adecuadas para estudiar**.



Población inmigrante de 25 años o más con primaria o menos, 1995 y 2017\*

Si se comparan los 20 grupos de inmigrantes más numerosos en Estados Unidos, los **mexicanos** y guatemaltecos **destacan por tener los niveles educativos más bajos.**

\* Fuente: Elaborado con base en Encuesta de la Población Actual (CPS) 2017, Oficina del Censo de Estados Unidos.

### Conclusiones

- Si bien se observó un avance en los niveles educativos de la comunidad de origen mexicano en Estados Unidos en los últimos 22 años, aún hay un **importante rezago que impactará negativamente el desarrollo de Estados Unidos y de México.**
- Ambos países pueden y deben cambiar el destino de esta población, viéndola como una **responsabilidad compartida en beneficio mutuo.**
- Las personas de origen mexicano en Estados Unidos son parte de una **comunidad arraigada, con familia, amigos y trabajo que no piensa regresar a México.** Para Estados Unidos este grupo representa la fuerza económica que sostendrá a la población americana blanca, cuya pirámide demográfica muestra grandes números de personas en edad adulta y en proceso constante de envejecimiento.
- Por su parte, el gobierno de México debe asumir la responsabilidad de brindar **educación a la población que se encuentra más allá de sus fronteras.** Hoy tiene la oportunidad de mostrar su interés y apoyo por una comunidad a la que ha tenido olvidada por décadas, ayudar a **mejorar sus condiciones de vida y devolverles algo de lo mucho que han enviado a México.**

### Recomendaciones

Resulta inaplazable que la política educativa mexicana **contemple de manera prioritaria a los mexicanos que viven en Estados Unidos,** particularmente a los nacidos en México.

Entre las **acciones concretas e inmediatas** que se podrían emprender, se encuentran:



**Programa para navegar el sistema educativo norteamericano,** que prepare a padres e hijos y fomente su vínculo con instituciones educativas.



**Programa de empoderamiento y liderazgo de padres de familia,** para el desarrollo de habilidades que les permitan interceder por ellos mismos, sus hijos y sus comunidades.



**Programa de educación temprana,** que dote de herramientas a los niños en edad preescolar, para su incorporación al sistema educativo involucrando a padres de familia.



**Programa de becas,** para que los adultos concluyan su educación básica (primaria y secundaria), considerando apoyos para transporte y materiales escolares.



**Evaluación del programa de plazas comunitarias,** que permita conocer sus fortalezas y debilidades para robustecer donde se requiera dicho programa, o bien abrir nuevas plazas. Asimismo, un análisis de los contenidos que propicie la incorporación de nuevos cursos, de acuerdo con las necesidades específicas de las comunidades.

Mexa Institute es una organización sin fines de lucro y apartidista, cuya misión es desarrollar y difundir información concreta, relevante y veraz que refleje la realidad, las contribuciones y los retos que enfrentan las comunidades mexicanas e hispanas en Estados Unidos.

Su equipo de expertos ha estudiado y trabajado con grupos de origen mexicano e hispano en la Unión Americana por más de 25 años. Es el único grupo que ha colaborado con estas colectividades desde la perspectiva académica y práctica, diseñando e implementando programas que las benefician en diferentes temáticas, de la mano de más de 200 organizaciones.

Queda rigurosamente prohibido alterar, modificar o transformar el contenido de este boletín, incluido el diseño de su portada; así como reproducirlo en parte o en su totalidad por cualquier medio o procedimiento (copia electrónica, mecánica, óptica, fotocopia, entre otras), sin contar con la autorización previa y por escrito de los titulares de la propiedad intelectual.

Toda la información contenida en este documento es responsabilidad exclusiva de Mexa Institute.

Para más información y datos sobre la comunidad mexicana que vive en Estados Unidos visite:

**[www.mexainstitute.org](http://www.mexainstitute.org)**

D.R. © 2019  
Mexa Institute

